



BRUNMÅLA

Vi kan häst, 7 veterinärer med specialist kompetens inom hästens sjukdomar och 4 legitimerade djursjukvårdare samt laboratorium med bioanalytisk tekniker. Även legitimerad kiropraktor och sjukgymnast för häst och människa.

Du kan känna dig trygg i våra händer, vi jobbar i team och vårt mål att få din häst frisk så snart som möjligt. Tillsammans löser man många bekymmer.



Vår nyaste kollega har koll på bilddiagnostik.

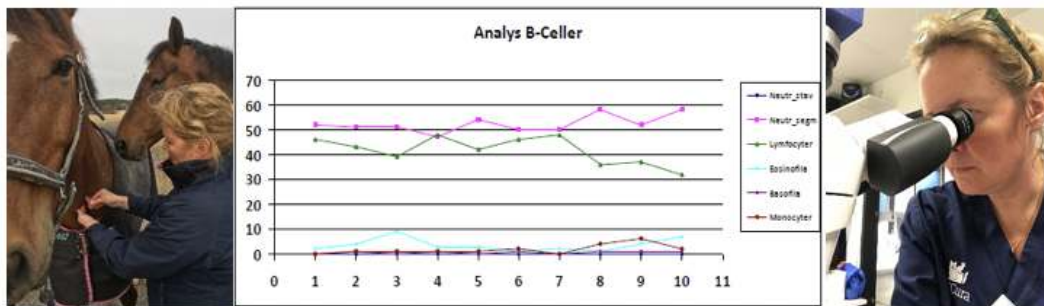
Helena har specialistkompetens i sjukdomar hos häst, kommer framförallt ta hand om utlåtande samt diagnostisering kring Röntgen, ultraljud samt MRT (magnetresonanstomografi), DT (datortomografi) och

scintigrafiundersökningar på häst här hos oss.

Om du funderar på att köpa häst kan Helena hjälpa dig med bedömning av röntgenbilderna, hör av dig till info@brunmala.se för mer information.



Leg. vet Helena Treffenberg
Pettersson, Radiolog



Cean lab AB finns på Brunmåla Hästklinik och på Hästsjukhuset Solvalla. På laboratoriet analyserar vi prover enligt nedan. Alla metoder och analysinstrument som används är noggrant validerade och kontrollerade. Differentialräkning sker i mikroskop. Biokemiska prover analyseras med våtkemisk teknik.

Prover kan lämnas i receptionen på Brunmåla alla dagar 8-16, de prover som lämnas in före lunch analyseras och svaras som regel ut samma dag. Meddela gärna i förväg vid leverans av ett stort antal träckprover, detta för att vi ska kunna planera arbetet så bra som möjligt.

Du har också möjlighet att kontakta laboratoriet vid frågor om analysresultaten.

Telefon till laboratoriet är 072-2110888.

EDTA-rör(lila kork), används för följande analyser:

- Hb, WBC, HCT, blodkonstanter
- Manuell differentialräkning av B-celler

- Anaplasma/Ehrlichia, inklusionskroppar

Serum-rör (gul/röd/brun kork), används för följande analyser:

- ASAT, CK, Gallsyror, GLDH, T Protein, Albumin, Urea, Kreatinin, järn, SAA

Citrat-rör (blå kork), används för följande analyser:

- Fibrinogen

Parasitkontroll

3 träckbollar läggs i plastpåse och märks med hästnamnet.

Odling av stora blodmasken görs endast på våren, då behövs 5 träckbollar.

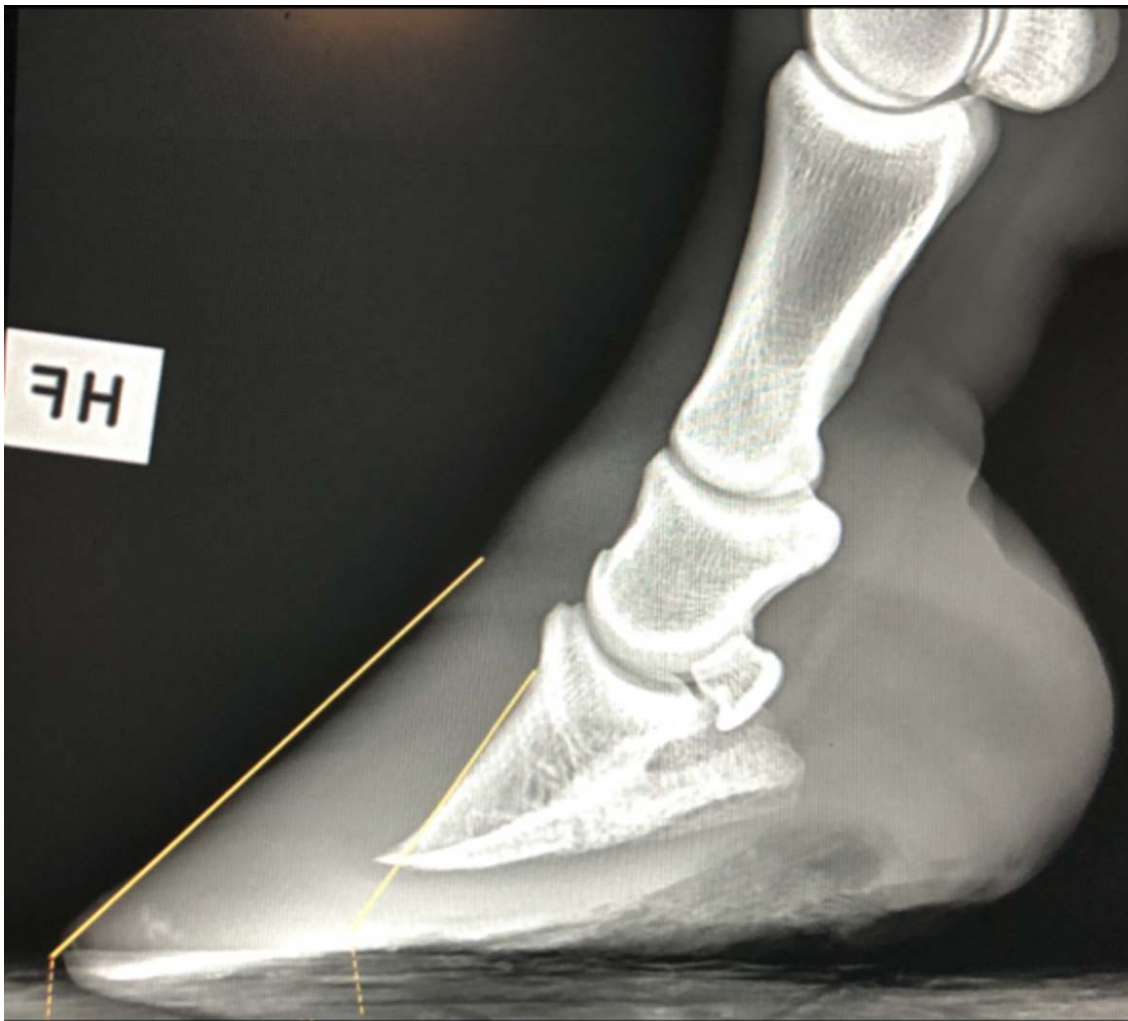
Vid analysen räknas mängd ägg från blodmask och spolmask i EPG (ägg/gram).

Bandmask påvisad/ej påvisad.

Stor Blodmask, påvisad/ej påvisad

Beroende på resultat rekommenderas avmaskning mot de olika maskarterna.





FÅNG Ofta tänker man att hästar drabbas av fång under sommarmånaderna när gräset är som frodigast. Så kan det absolut vara, men många hästar drabbas också på hösten i samband med den första frosten kommer medför att sockersammansättningen i gräset påverkas. Hästarna kan även drabbas under vårvintern då deras ämnesomsättning går på "sparlåga" och vi gärna utfodrar dem för fullt.

Typiska symtom vid fång är:

Puls i kärlen som går över kotan (ca kl 4 och 8 om kl 12 är mitt fram på benet).

Fångställning med frambenen framför sig och bakbenen inunder sig

Varma hovar

Svårighet att vända

Ovilja att röra sig (därav namnet Fång - hästen är fångad)

Sjukdomsförloppet kan vara snabbt och komma över några timmar, eller vara mer långsamt med försämring över en längre tid.

Bakgrund:

Hovkapseln sitter fast i hovbenet med hjälp av sk lameller. Vid fång uppstår en inflammation i dessa lameller och svullnaden som inflammationen medför gör att fästet mellan hovkapsel och hovben blir sämre och lossnar, vilket gör att hovbenet kan rotera eller sänkas. Orsaken till fång är fortfarande inte helt fastställd.

Vissa studier har visat att ca 90% av alla fall av fång beror på en endokrin sjukdom - PPID (pituitary pars intermedia dysfunction) eller EMS (equine metabolic syndrome).

Hästar med PPID visar ofta symtom, i varierande grad, på avvikande pälsättning/fällning, hängbuk, fång, fettpålagringar ovan ögonen, muskelförlust längs överlinjen och som tidigare nämnt fång.

Vid EMS kan man däremot se lokala fettansamlingar ffa längs mankammen, på sidan av bålen och vid sidan av svansroten. Hästarna är ofta, men inte alltid, överviktiga. Många av hästarna som lider av EMS upplever djurägaren "alltid har sett ut så". Både genetik och miljö påverkar utvecklingen av EMS.

Om du vill veta mer om PPID och EMS rekommenderar vi att du besöker www.hastsverige.se, där det finns information baserat på forskning.

Båda dessa sjukdomar kan man provta för. För att provta för PPID tar man ett blodprov och kan få svar inom några dagar.

Däremot krävs det mer planering vid provtagning för EMS då hästen måste vara fastande innan provet tas. Inget av proverna är bra att ta om hästen är kraftigt smärtpåverkad och/eller står på medicinering.

En häst kan även utveckla fång till följd av hormonell påverkan i samband med dräktighet och vid överbelastning tex på det friska benet vid ett benbrott där hästen inte vill belasta båda benen lika. Detta är dock mer ovanligt.

Om du misstänker att din häst drabbats av fång ska du omgående:

Ställa den på strikt boxvila med en tjock spånbedd

Kontakta veterinär!

Ta bort allt kraftfoder



Copyright © 2019 Brunmåla AB, All rights reserved.

Want to change how you receive these emails?
You can [update your preferences](#) or [unsubscribe from this list](#).